

Prepared by	Document type	File	Page
Anders Bylund	INSTRUKTION		1 (2)
Approved by	Document no	Rev	Date
Anders Bylund, Miljökoordinator	FNSSE 1914/03	F	2014-01-16
Document title			Security class
			Restricted

## Arbete med asfaltmassor innehållande stenkolstjära

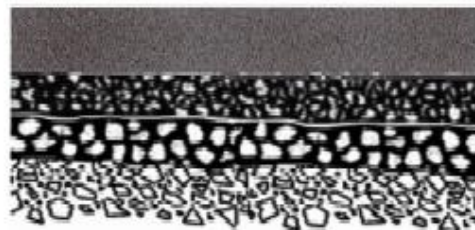
### 1 Bakgrund

Äldre asfaltbeläggningar kan innehålla stenkolstjära. På grund av sina goda tekniska egenskaper användes stenkolstjäran oftast som bindemedel i vägbeläggningar ända fram till 1972. Stenkolstjäran innehåller emellertid, till skillnad från bitumen som används idag, höga halter av polycykliska aromatiska kolväten (PAH). Därför klassas uppbrutna beläggningar som innehåller mer än 0,1 % av cancerogena ämnen (PAH) som farligt avfall sedan januari 2002.

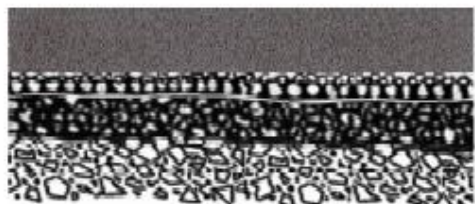
Gemensamt för de äldre beläggningarna är att de vanligtvis förekommer längre ned i beläggningskonstruktionen. Det är först när hela beläggningen skall grävas upp som de tjärhaltiga materialen kommer med i de uppbrutna asfaltkakorna se figur 1 nedan.

Figur 1

Exempel på beläggningskonstruktioner som innehåller tjära i de undre lagren. Överst Helindränkning med tjära (IM), och underst Impregnering och ytbehandling med tjära.



- ← Ett eller flera lager av nyare asfalt
- ← Gammalt slitlager med eller utan tjära
- ← Tjärindränkt makadam
- ← Bärlagergrus



- ← Ett eller flera lager av nyare asfalt
- ← Dubbel ytbehandling med tjära
- ← Tjärimregnering
- ← Grusväg

Innan äldre asfaltbeläggning skall tas bort vid t.ex. ledningsarbete och ombyggnad är det nödvändigt att kontrollera om asfaltlagren innehåller stenkolstjära.

#### 1.1 Mätmetod för att kontrollera om beläggningskonstruktion innehåller stenkolstjära

- Historiska data kan ge en första vägledning. Om vägen har belagts före 1973 finns det en överhängande risk för att stenkolstjära förekommer i de undre lagren.
- För att kontrollera om det är stenkolstjära i asfalten kan man använda Mercalin vit eller vit Mastermarkör (lösningemedelbaserad). Spraya på brottytans undersida ner mot bärlagret (ej på ovsidan) då det är där den kritiska ytan finns. Asfalt/jordlager ändrar på mycket kort tid (1-2min)färg till gul/guldaktigt om det innehåller stenkolstjära.
- Stenkolstjäran kan lukta som kreosotstolpar.

<i>Prepared by</i>	<i>Document type</i>	<i>File</i>	<i>Page</i>	
Anders Bylund	INSTRUKTION		2 (2)	
<i>Approved by</i>	<i>Document no</i>	<i>Rev</i>	<i>Date</i>	<i>Security class</i>
Anders Bylund, Miljökoordinator	FNSSE 1914/03	F	2014-01-16	Restricted

---

## 2 Tillvägagångssätt

### 2.1 Planerat arbete

Kontakta den lokala väghållaren i samband med projekteringen för att kontrollera gatans ålder. Gräventreprenören skall alltid kontrollera asfalten i enlighet med punkt 1.1.

### 2.2 Oplanerat arbete t.ex. kabelfel

Gräventreprenören skall alltid kontrollera asfalten i enlighet med punkt 1.1.

## 3 Hantering av massor innehållande stenkolstjära

- **Kontakta ansvarig miljömyndighet inom kommunen omedelbart och följ deras direktiv och anvisningar.**
- Informera miljöchef om uppkommen situation.
- Kontakta beställaren och informera om uppkommen situation.
- Beslut om eventuella provtagningar och andra mätningar eller utredningar tas alltid i samråd med miljöchef och arbetsmiljöstrateg.
- Informera personal som arbetar nära materialen att använda normala skyddskläder, samt andningsskydd vid behov. Undvik att få stenkolstjära på huden.
- Försök att hålla förorenade massor åtskilda från rena massor.
- Det krävs tillstånd för att ta emot och transportera förorenade massor. Kontakta Ragn-Sells AB för bortforsling.